



**PROGRAM IZVAJANJA JAVNE SLUŽBE ODVAJANJA IN
ČIŠČENJA KOMUNALNE ODPADNE VODE ZA OBČINO
IZOLA ZA OBDOBJE 2025–2028**

Izdaja:	1	Datum:	25. 9. 2024
---------	---	--------	-------------

	Sestavil: Ime PRIIMEK	Pregledal: Ime PRIIMEK	Odobril: Ime PRIIMEK
	Andrej ŠKABAR	Dorian KALIGARIČ	Mag. Robi FLEGO
Podpis:			



1 OSNOVNI PODATKI

Gospodarska javna služba odvajanja in čiščenja komunalnih odpadnih vod je kot obvezna lokalna javna služba določena z Zakonom o varstvu okolja. V občini Izola jo izvaja Javno podjetje Komunala Izola d. o. o. Sedanja pravna podlaga za izvajanje te javne službe je Odlok o ureditvi statusa Javnega podjetja Komunala Izola d. o. o. – Azienda pubblica Komunala Isola S.r.l., (Uradne objave Občine Izola, št. 8/2003, št. 11/2004, št. 5/2005, št. 14/2007, št. 10/2011, št. 15/2015, št.7/2017 in št. 5/2018).

1.1 PODATKI O IZVAJALCU JAVNE SLUŽBE

Tabela 1: Podatki o izvajalcu javne službe odvajanja in čiščenja komunalne in padavinske odpadne vode

NAZIV:	KOMUNALA IZOLA D.O.O. – KOMUNALA IZOLA S.R.L.
NASLOV:	INDUSTRIJSKA CESTA 8, 6310 IZOLA
ID DDV:	SI70981515
ODGOVORNA OSEBA:	MAG. ROBI FLEGO - DIREKTOR
KONTAKTNA OSEBA:	DORIAN KALIGARIČ
TELEFONSKA ŠT:	05/66 34 950, 05/66 34 935
E-POŠTA:	TAJNISTVO@KOMUNALA-IZOLA.SI
ORGANIZACIJSKA OBLIKA IZVAJALCA JAVNE SLUŽBE :	JAVNO PODJETJE



1.2 OBMOČJE IZVAJANJA JAVNE SLUŽBE

1.2.1 SEZNAM OBČIN

Tabela 2: Seznam občin

IME OBČINE	ID OBČINE
IZOLA	40

1.3 PREDPISI, KI DOLOČAJO NAČIN IZVAJANJA JAVNE SLUŽBE

Področje odvajanja in čiščenja komunalnih in padavinskih odpadnih voda na območju občine Izola je neposredno ali posredno zajeto v predpisih občine Izola, ki so navedeni v spodnji tabeli.

Tabela 3: Predpisi

NAZIV PREDPISA	DATUM OBJAVE	OBJAVA
ODLOK O GOSPODARSKIH JAVNIH SLUŽBAH V OBČINI IZOLA	30. 12. 2013, 23. 6. 2014 IN 5. 3. 2018	URADNE OBJAVE OBČINE IZOLA, ŠT. 16/2013, ŠT. 6/2014 IN ŠT. 3/2018
PREDPIS O DOLOČITVI IZVAJALCA JAVNE SLUŽBE: ODLOK O UREDITVI STATUSA JAVNEGA PODJETJA KOMUNALA IZOLA D.O.O.	8. 5. 2003, 3. 6. 2004, 3. 3. 2005, 16. 8. 2007, 22. 12. 2011, 29. 9. 2014, 20. 7. 2015, 29. 5. 2017 IN 16. 4. 2018. POGODBA O UPORABI IN VZDRŽEVANJU JAVNE INFRASTRUKTURE ZA IZVAJANJE GOSPODARSKIH JAVNIH SLUŽB ODVAJANJA IN ČIŠČENJA ODPADNIH VOD: 2. 2. 2010	URADNE OBJAVE OBČINE IZOLA ŠT. 8/2003, ŠT. 11/2004, ŠT. 5/2005, ŠT. 14/2007, ŠT. 10/2011, ŠT. 15/2015, ŠT. 7/2017 in ŠT. 5/2018)
PREDPIS O NAČINU IZVAJANJA JAVNE SLUŽBE: ODLOK O ODVAJANJU IN ČIŠČENJU ODPADNIH IN PADAVINSKIH VODA V OBČINI IZOLA	3. 3. 2005 IN 20. 10. 2005	URADNE OBJAVE OBČINE IZOLA, ŠT. 5/2005 IN 19/2005



NAZIV PREDPISA	DATUM OBJAVE	OBJAVA
DRUGI PREDPISI, KI DOLOČAJO IZVAJANJE JAVNE SLUŽBE ODVAJANJA IN ČIŠČENJA ODPADNE VODE - SPORAZUM O SKUPNEM ODVAJANJU IN ČIŠČENJU ODPADNIH VOD IZ OBČINE IZOLA PO KOMUNALNI INFRASTRUKTURI NA OBMOČJU OBČINE IZOLA IN MESTNE OBČINE KOPER	30. 9. 2009	
UREDBA O ODVAJANJU IN ČIŠČENJU KOMUNALNE ODPADNE VODE *	18. 12. 2015, 27. 12. 2019	UR. LIST RS, ŠT. 98/2015, 76/17, 81/19, 194/21 IN 44/22

- V nadaljevanju - Uredba

1.4 NASELJA IN ŠTEVILO PREBIVALCEV, KATERIM SE ZAGOTAVLJAJO JAVNE SLUŽBE

Tabela 4: Število prebivalcev po naseljih v letu 2024

OBČINA	MID OBČINE	IME NASELJA	MID NASELJA	* ŠT. PREBIVALCEV V NASELJU
IZOLA	11026923	Cetore	10097703	164
	11026923	Izola	10097665	13.010
	11026923	Dobrava	10097649	309
	11026923	Jagodje	10097673	2.420
	11026923	Korte (Medoš, Draga)	10097657	926
	11026923	Malija	10097681	584
	11026923	Nožed	17028073	76
	11026923	Šared	10097690	668
	11026923	Baredi	10097622	185

* Vir podatkov: Statistični urad RS (spletna stran)



1.4.1 PODATKI O NASELJIH IN ŠTEVILU PREBIVALCEV, PO NAČINU IZVAJANJA JAVNE SLUŽBE

Tabela 5: Število prebivalcev

Občina	Število prebivalcev v občini	Število prebivalcev za katere se izvaja odvajanje komunalne odpadne vode v javno kanalizacijo	Število stavb, priključenih na javno kanalizacijo	Število prebivalcev za katere se izvaja storitev prevzema blata iz MKČN	Število prebivalcev za katere se izvajajo storitve praznjenja obstoječih greznic
IZOLA	18.342	15.259	3.140	108	2.975

1.5 SEZNAM AGLOMERACIJ KJER SE IZVAJA JAVNA SLUŽBA ODVAJANJA IN ČIŠČENJA ODPADNIH VODA

V operativnem programu odvajanja in čiščenja odpadnih voda so navedene aglomeracije – področja, ki morajo biti, glede na velikost in gostoto prebivalcev, do zakonsko predpisanih rokov opremljene za izvajanje javne službe odvajanja in čiščenja odpadne vode v skladu z zakonodajo.

Aglomeracije so navedene v naslednji tabeli in so povzete po podatkih iz spletne strani Agencije RS za okolje.

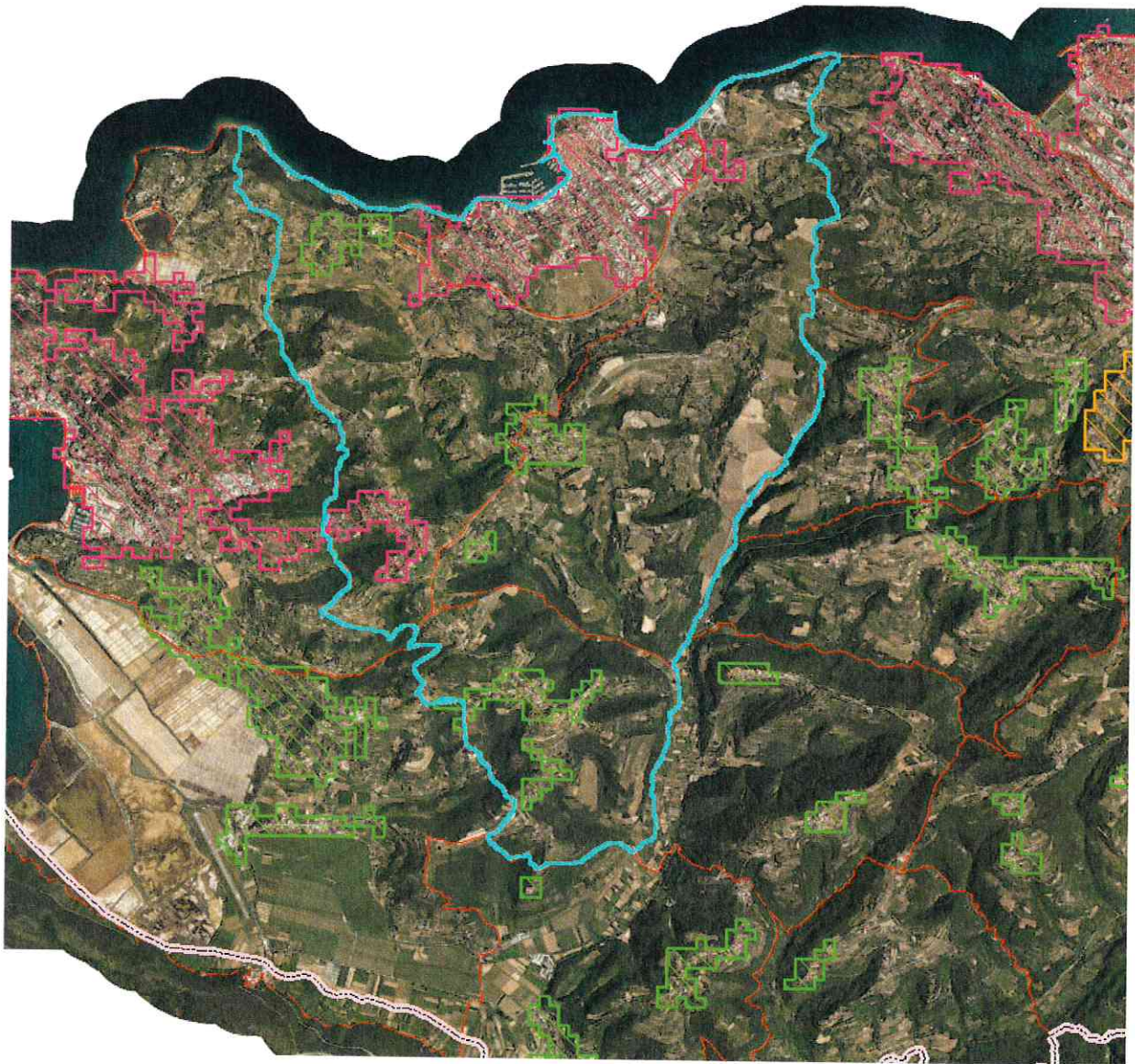
Tabela 6: Seznam aglomeracij

ID aglomeracije	Ime aglomeracije	Število PE
20900	Šared 2019	473
20901	Izola mesto 2019	21.485
40000	Dobrava - Belveder 2019	580
20902	Korte 2019	783
20905	Medoši 2019	158
20907	Cetore 2019	113

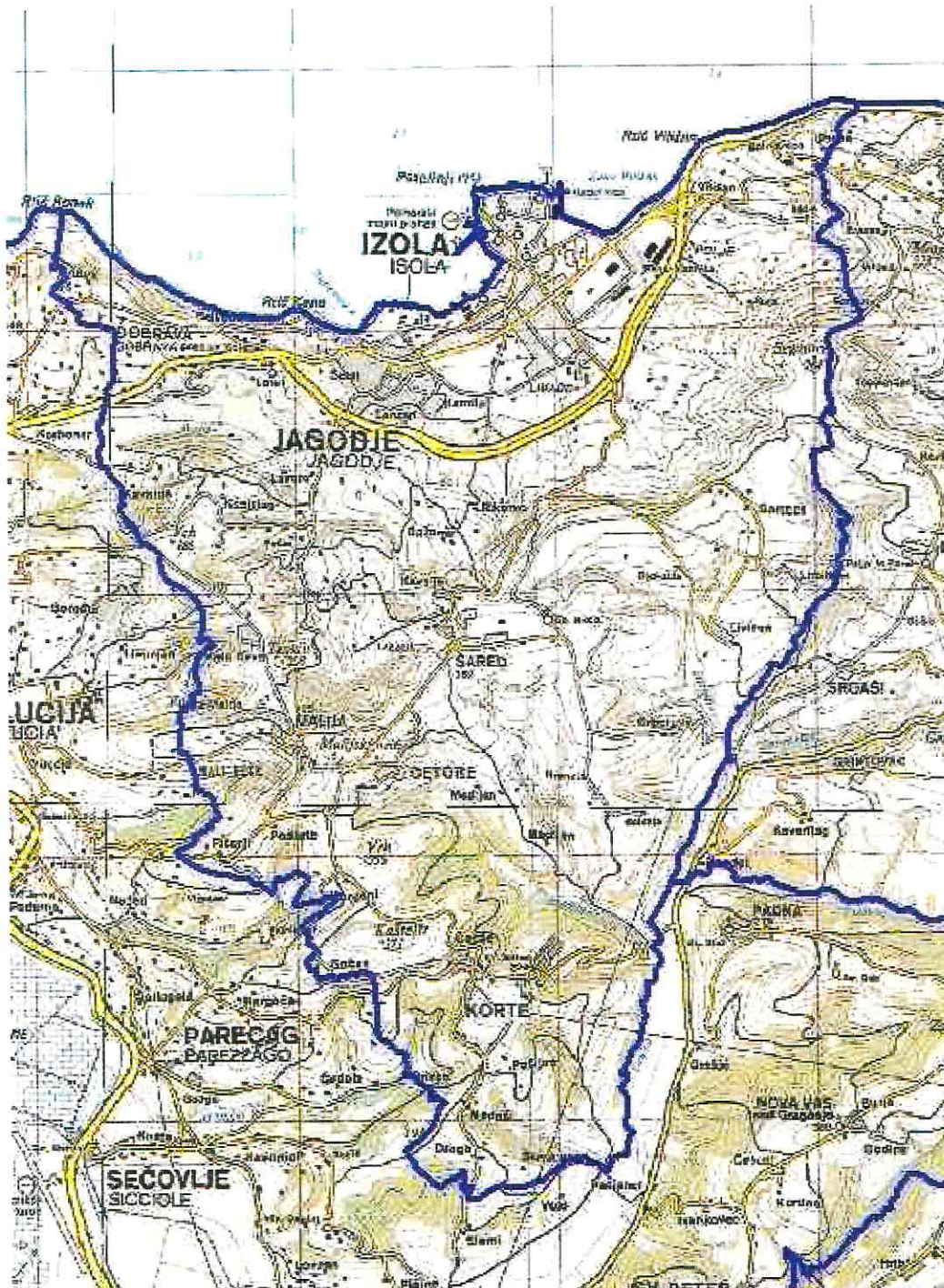
Opomba: Del aglomeracije Lucija 2019, ID 538, sega iz območja občine Piran na območje naselja Malija v občini Izola.



Slika 1: Prikaz aglomeracij v občini Izola (Vir: Arso, Atlas okolja, september 2024)



Slika 2: Občina Izola



2 PODATKI O INFRASTRUKTURI IN OSNOVNIH SREDSTVIH, NAMENJENIH OPRAVLJANJU JAVNE SLUŽBE

2.1 PODATKI O JAVNIH KANALIZACIJSKIH SISTEMIH

Javna kanalizacija je kanalizacija, skupaj s čistilno napravo, ki zaključuje to kanalizacijo, ki je kot javna infrastruktura lokalnega pomena namenjena izvajanju občinske gospodarske javne službe odvajanja in čiščenja komunalne in padavinske vode.

Tabela 7: Dolžina kanalizacijskih sistemov v upravljanju JP Komunala Izola d. o. o.

OBČINA	DOLŽINA KANALSKIH VODOV SEKUNDARNEGA IN PRIMARNEGA OMREŽJA [m]	DOLŽINA KANALSKIH VODOV ZA ODVAJANJE PADAVINSKE VODE [m]	DOLŽINA MEŠANEGA KANALIZACIJSKEGA SISTEMA [m]	DOLŽINA LOČENEGA FEKALNEGA KANALIZACIJSKEGA SISTEMA [m]
Izola	123.530	46.565	43.586	33.131

2.1.1 PODATKI O HIDRAVLIČNO SAMOSTOJNIH SISTEMIH

Hidravlično samostojni sistem Korte: hidravlični sistem Korte sestavlja omrežje javne kanalizacije na območju naselja Korte. Javna fekalna kanalizacija se zaključuje na mali komunalni čistilni napravi (v nadaljevanju: MKČN) Korte. Dolžina javne kanalizacije je podana v spodnji tabeli:

Javna kanalizacija Korte	Fekalna (m)	Meteorna (m)
Dolžina (m)	6.093	2.418

Hidravlično samostojni sistem Cetore: hidravlični sistem Cetore sestavlja omrežje javne kanalizacije na območju naselja Cetore. Javna fekalna kanalizacija se zaključuje na MKČN Cetore. Dolžina javne kanalizacije je podana v spodnji tabeli:

Javna kanalizacija Cetore	Fekalna (m)	Meteorna (m)
Dolžina (m)	750	491



Hidravlični sistem Malija: na območju naselja Malija vzdržujemo le javni meteorni sistem. Fekalni hidravlični sistem, ki je ločen od meteornega, skladno s sklenjeno pogodbo upravlja Javno podjetje Okolje Piran d. o. o.

Javna kanalizacija Malija	Meteorna (m)
Dolžina (m)	3.638

Hidravlično samostojni sistem Izola: hidravlični sistem Izola sestavlja omrežje javne kanalizacije na območju mesta Izola. Javna mešana in fekalna kanalizacija se zaključuje na črpališču na Cankarjevem drevoredu v Izoli. Odpadna voda se iz črpališča odvaja v tlačni vod do Kopra, kjer se čisti na centralni čistilni napravi (v nadaljevanju CČN) Koper. Dolžina javne kanalizacije je podana v spodnji tabeli:

Javna kanalizacija Izola	Fekalna in mešana (m)	Meteorna (m)
Dolžina (m)	69.873	43.657

Podatki o iztokih iz hidravlično samostojnih javnih kanalizacijskih sistemov v upravljanju Komunale Izola:

Javni kanalizacijski sistem	Koordinata iztoka »E«	Koordinata iztoka »N«	Tip iztoka
Korte	394844	39523	Iztok v tla (vode)
Cetore	394360	41032	Iztok v tla (vode)
Izola	395638	45110	Iztok v kanalizacijski sistem v Koper



2.2 PODATKI O KOMUNALNIH IN SKUPNIH ČISTILNIH NAPRAVAH, KI SODIJO MED JAVNO INFRASTRUKTURO

Tabela 8: Komunalne čistilne naprave

ID KČN	E	N	ALI JE KČN OPREMLJENA ZA SPREJEM IN ODBELAVO BLATA IZ DRUGIH ČN? [DA/NE]	ŠTEVILKA KANALIZACIJSKEGA SISTEMA
342 - Cetore	394348	41046	NE	10582
341 - Korte	394781	39512	NE	10583
25 - Koper*	402788	47430	DA	10158
68 - Piran**	388325	43175	DA	10082

*CČN Koper upravlja Javno podjetje Marjetica Koper d. o. o.

**CČN Piran upravlja Javno podjetje Okolje Piran d. o. o.

2.3 PODATKI O CESTNIH MOTORNIM VOZILIH IN OPREMI ZA PREVZEM IN PREVOZ KOMUNALNE ODPADNE VODE IZ NEPRETOČNIH GREZNIC IN BLATA IZ MKČN

Javno podjetje Komunala Izola d. o. o. razpolaga z enim kanalizacijskim vozilom, prilagojenim za praznjenje greznic in MKČN. Vozilo je znamke Mercedes z nadgradnjo Atrik, ki jo sestavljata dve cisterni, in sicer ena za čisto vodo, druga pa za blato. Kapaciteta cisterne za vodo je 2.000 litrov, s čimer se čistijo kanalizacijski vodi, ceste in po potrebi druga infrastruktura. Cisterna za blato, v katero se sesajo odpadne vode in blato pri praznjenju greznic, kanalizacijskih sistemov in MKČN, drži 3.500 litrov.

V letu 2025 pričakujemo dobavo novega fekalnega vozila, s cisternami kapacitete 8000 litrov za odpadno vodo in 3000 litrov za čisto.

2.4 PODATKI O ŠTEVILU DELOVNIH MEST, KI SO NAMENJENA IZVAJANJU JAVNE SLUŽBE ODVAJANJA IN ČIŠČENJA ODPADNE VODE

V delovni enoti Kanalizacija je trenutno zaposlenih 5 oseb, in sicer: vodja in operativni vodja delovne enote, vzdrževalec strojnih naprav in dva vzdrževalca kanalizacijskih sistemov. Voznik, ki upravlja kanalizacijsko vozilo, je sistematiziran v delovni enoti Mehanizacija.



Tabela 9: Podatki o delovnih mestih

Naziv delovnega mesta	Št. zaposlenih	Naloge in pogoji za opravljanje nalog
Vodja DE Kanalizacija	1	Vodi DE Kanalizacija, skrbi za izvajanje obvezne GJS odvajanja in čiščenja komunalnih odpadnih vod, pripravlja letne programe, rasporede, izdaja soglasja, projektne pogoje, mnenja, nadzira opravljena dela, pripravlja predloge, poročila, kazalnike, sprejema naročila, komunicira s strankami.
Operativni vodja DE Kanalizacija	1	Operativno vodi delovno enoto, razporeja delavce, skrbi za mesečna administrativna dela, pripravlja popise, račune, skrbi za evidence, sprejema naročila, komunicira s strankami.
Vzdrževalec strojnih naprav	1	Nadzira in vzdržuje strojne naprave na čistilnih napravah in črpališčih, evidentira in odpravlja napake na strojnih napravah in inštalacijah, sodeluje pri nadzoru in vzdrževanju ter remontih naprav, vodi obratovalne dnevnik.
Vzdrževalec kanalizacijskih sistemov	2	Opravlja dela pri čiščenju kanalizacije s kanalizacijskim vozilom, pri črpanju in praznjenju vsebin greznic in MKČN, pregleduje kanalizacijo in izvaja pomožna dela in naloge s področja odvajanja in čiščenja odpadne vode.

V prihodnje načrtujemo v enoto zaposliti dve dodatni osebi, in sicer eno za opravljanje administrativnih del ter še enega vzdrževalca kanalizacijskih sistemov za delo na novem kanalizacijskem vozilu.

2.5 PODATKI O OSNOVNIH SREDSTVIH, NAMENJENIH IZVAJANJU JAVNE SLUŽBE

Za izvajanje obvezne GJS odvajanja in čiščenja komunalnih odpadnih vod imamo v podjetju na razpolago tudi traktor s cisterno, ki ga uporabljamo za sesanje vsebin v primeru težje dostopnih greznic in lastniških MČKN, ter dve službeni vozili za preglede ter razna dela na terenu.

Pri samem pregledovanju kanalizacijskih sistemov v delovni enoti uporabljamo pripomočke, kot so potisna kamera, detektor nevarnih plinov, digitalni merilec slanosti, različni čepi za zatesnitev kanalizacije ter ostala pomožna in varnostna oprema.



3 OPREDELITEV NAČINA IZVAJANJA JAVNE SLUŽBE

3.1 NAČIN IZVAJANJA JAVNE SLUŽBE V POSAMEZNIH OBJEKTIH IN PREDVIDENE SPREMEMBE V ČASU VELJAVNOSTI PROGRAMA

Za objekte, priključene na sistem javne kanalizacije oz. za naselja, opremljena z javno kanalizacijo, se odvajanje in čiščenje odpade vode izvaja v skladu z veljavno predpisano zakonodajo. To so predvsem objekti v aglomeracijah Izola, Korte in Cetore ter v delu Dobrave na Belvederju in delu Polja. Za objekte, priključene na obstoječe greznice in male komunalne čistilne naprave z zmogljivostjo, manjšo od 50 PE, se zagotavlja prevzem blata.

Čiščenje in obdelava komunalne odpadne vode in blata iz prejšnjega odstavka poteka na CČN Koper, kjer se izvaja tudi obdelava blata iz MKČN, večjih od 50 PE (Korte, Cetore).

V času veljavnosti programa bo prišlo do sprememb števila objektov, priključenih na javno kanalizacijsko omrežje, saj se bodo na slednje priključili posamezni objekti v zgoraj navedenih aglomeracijah. Spremembe bodo nastale še pri objektih, ki imajo trenutno pretočne greznice, saj bodo določeni objekti v obdobju veljavnosti programa namestili svoje lastne MKČN z zmogljivostjo manjšo od 50 PE.

3.2 NAČRT VZDRŽEVANJA IN ČIŠČENJA JAVNE KANALIZACIJE Z OPISOM PREDVIDENIH TEHNOLOGIJ

Redno vzdrževanje in čiščenje javne kanalizacije in objektov javne kanalizacije v občini Izola izvaja Komunala Izola d. o. o. Vzdrževanje kanalskega omrežja obsega pregledovanje omrežja (fizično in po potrebi s kamero), čiščenje kanalizacijskih vodov (s kanalizacijskim vozilom), izvedbo rednih ali interventnih popravil ter zagotavljanje morebitnih interventnih odmašitev kanalizacije.

Čiščenje javne kanalizacije opravljamo s pomočjo kanalizacijskega vozila. V primeru čiščenja največjih kolektorjev, za kar je potrebno vozilo z močnejšim pritiskom in večjim pretokom vode, za Komunalo Izola izvedejo pooblaščen zunanji izvajalci. Vsa vzdrževalna dela oz. čiščenje potekajo na osnovi predhodnih pregledov stanja.



3.3 OPIS SISTEMA ZA ZAZNAVANJE IZREDNIH DOGODKOV IN NAPAK V DELOVANJU JAVNIH KANALIZACIJSKIH SISTEMOV, KOT SO PUŠČENJE KANALIZACIJSKEGA OMREŽJA, OKVARE TEHNOLOŠKIH SKLOPOV, PREKINITEV DELOVANJA KOMUNALNIH ČISTILNIH NAPRAV, DELOVANJE RAZBRE-MENILNIKOV IN PODOBNO TER NJIHOVO DOKUMENTIRANJE

Nadzor delovanja, zaznavanje izrednih dogodkov in napak v delovanju javnih kanalizacijskih sistemov, kot so puščanja, okvare tehnoloških sklopov, motnje v delovanju ali okvare komunalnih čistilnih naprav, delovanje razbremenilnikov ipd., se izvaja v centralnem nadzornem sistemu (v nadaljevanju CNS). CNS je celovita rešitev, ki zajema avtomatizacijo in nadzor odvajanja in čiščenja odpadne vode ter s tem pripomore k varnejšemu delovanju sistema. S tem je za uporabnike CNS-ja oziroma upravljavce optimiziran način vzdrževanja, omogočen je vpogled v delovanje naprav, spremljanje javljanja in beleženja napak ter nastavljanje režimov delovanja. CNS je zasnovan kot sistem strojne in programske opreme, ki deluje neprekinjeno, 24 ur na dan.

Nadzorni sistem se izvaja v aplikaciji SCADA (Supervisory Control And Data Acquisition). SCADA spremlja proces in posreduje podatke v realnem času. Poleg ima tudi funkcijo podpore operaterju ter omogoča vpogled in poseganje v delovanje procesa. Večji posegi in napake na sistemu se vpisujejo tudi v obratovalne dnevnike, ki se jih vodi skladno s poslovniki čistilnih naprav. Nadzor dislociranih objektov poteka preko GPRS komunikacije in radijskih zvez. CNS ciklično komunicira z oddaljenimi objekti, omogoča pa tudi osvežitev podatkov v danem trenutku. Vsi podatki, kot so nivoji, pretoki, slanost odpadne vode, dogodki in napake, se prikažejo v alfanumerični in grafični obliki na aplikaciji SCADA. Pridobljene podatke se hrani na strežniku v nadzornem centru, kjer se jih lahko poljubno obdela in uporabi za razne analize. Morebitne okvare na sistemu nadzorni sistem evidentira in posreduje preko SMS sporočila dežurnim delavcem, ki po potrebi ukrepajo.

3.4 OPIS SISTEMA ZA ODPRAVLJANJE NAPAK V DELOVANJU JAVNIH KANALIZACIJSKIH SISTEMOV IN DOKUMENTIRANJE ODPRAVLJANJA NAPAK

Ob morebitni okvari oz. napaki na javnem kanalizacijskem sistemu ali prekinitvi delovanja na napravah kanalizacije, dežurni delavec prejme SMS sporočilo. Dežurni nato na terenu preveri dejansko stanje in na osnovi ugotovitev organizira intervencijo, popravilo ali drug ustrezen ukrep.



Vse napake, intervencije in odpravljanje napak na vseh objektih beleži CNS oziroma SCADA v zbirki dogodkov oziroma napak in po odpravi napake z zabeležko točnega časa prenehanja napake.

3.5 NAČRT UKREPOV ZA ZMANJŠEVANJE KOLIČIN PADAVINSKE ODPADNE VODE

Problematika večjih količin padavinske odpadne vode se pojavlja večinoma na območjih, kjer je zgrajena javna kanalizacija mešanega sistema. Zadnja leta Komunala Izola zato dosledno zagovarja in spodbuja izvedbo javne kanalizacije v ločenem sistemu, kar vpeljuje ob rekonstrukcijah posameznih odsekov kanalizacije. V sklopu rekonstrukcije se obstoječi mešan sistem loči v dva voda – enega za fekalno in drugega za meteorno vodo. Iztekanje slednjega se, kjer je to možno, spelje do bližnjih meteornih odvodnikov ali hudournikov.

Pri izdaji soglasij za posege v prostor se v tekst izrecno navaja, da je potrebno že znotraj gradbenih parcel objekta padavinske vode ločiti od fekalnih voda. Pri pogojih za novogradnje pa Komunala Izola zahteva izvedbo odvajanja odpadnih vod v ločenem sistemu in/ali ponikanje padavinske vode na predelih, kjer je to možno. Pri izdaji projektnih pogojev in kasneje soglasij oziroma mnenj k gradbenim dovoljenjem se predpisuje tudi ostale ukrepe zmanjševanja količin padavinske vode v odpadne vode, kot so: pokritost površin z materiali, ki omogočajo ponikanje padavinske vode (kjer je to izvedljivo), ločeno odvajanje padavinske vode, ponikanje padavinske vode v tla (kjer je to mogoče) in izgradnja zadrževalnikov oziroma rezervoarjev za zbiranje padavinske vode s streh.

Kljub naštetim ukrepom predstavlja padavinska voda, predvsem v letih z nadpovprečnim številom deževnih dni, velik delež v strukturi vode, odvedene na CČN Koper. Občina Izola je v letu 2024 pridobila študijo preverbe ustreznosti odvodnjavanja odpadnih vod z območja starega mesta Izola s predlogi ukrepov, ki jo je izdelalo podjetje Hidrolab d. o. o. iz Šempetra pri Gorici. Na osnovi ugotovitev študije se bodo pripravili načrti za izvedbo ukrepov za zmanjševanje količin odpadne padavinske vode.

3.6 NAČRT IZVAJANJA JAVNE SLUŽBE ZA OBJEKTE, KI SO PRIKLJUČENI NA JAVNO KANALIZACIJO

JP Komunala Izola d. o. o., kot izvajalec javne službe odvajanja in čiščenja komunalne in padavinske odpadne vode na območju občine Izola, zagotavlja izvajanje javne službe na naslednje načine:

- upravljanje, vzdrževanje ter čiščenje javne kanalizacije,
- odvajanje komunalne in padavinske odpadne vode z javnih površin ter čiščenje navedenih odpadnih vod iz centralni čistilni napravi v Kopru (za sistem javne kanalizacije Izola) ali na MKČN Korte in Cetore (za sistem javne kanalizacije Korte in Cetore). Na MKČN Korte in



Cetore se čisti zgolj komunalna odpadna voda, saj navedeni MKČN nista predvideni za čiščenje padavinske odpadne vode. Javni kanalizacijski sistem v Kortah in v Cetorah je zgrajen v ločenem sistemu. S sistemom javne fekalne kanalizacije na območju Malije in Male Seve po pogodbi upravlja Okolje Piran.

3.7 NAČRT IZVAJANJA JAVNE SLUŽBE ZA OBJEKTE IZ KATERIH SE KOMUNALNA ODPADNA VODA ODVAJA V NEPRETOČNE GREZNICE

Po veljavni zakonodaji so nepretočne greznice izjemoma dovoljene le za objekte, ki so na območju, kjer ni javnega kanalizacijskega omrežja, ter kjer gradnja lastnih MKČN pa, zaradi naravovarstvenih režimov, ni dovoljena.

Na območju občine Izola oz. na območju izvajanja javne službe je evidentirana le ena taka nepretočna greznica, in sicer na obalni cesti med Izolo in Koprom, na odseku pri Rexu.

3.8 NAČRT IZVAJANJA JAVNE SLUŽBE ZA OBJEKTE, IZ KATERIH SE KOMUNALNA ODPADNA VODA ODVAJA V MALE KOMUNALNE ČISTILNE NAPRAVE Z ZMOGLJIVOSTJO MANJŠO OD 50 PE

Komunala Izola zagotavlja prevzem, odvoz in obdelavo blata na CČN Koper vsem evidentiranim malim komunalnim čistilnim napravam, manjšim od 50 PE na območju občine Izola. Takih MKČN je v evidenci trenutno 22. Prevzem, odvoz in obdelava blata iz MKČN morajo biti izvedenih v rokih, določenih glede na zmogljivost posamezne MKČN, vendar najmanj enkrat na tri leta.

Izvajalec javne gospodarske službe mora nadalje za obstoječe objekte, ki so opremljeni s pretočno greznico, (do njihove prilagoditve zahtevam Uredbe o odvajanju in čiščenju komunalne odpadne vode) nuditi naslednje obvezne storitve:

- prevzem blata iz pretočnih greznic pri uporabniku javne službe, ki je lastnik ali upravljaavec obstoječe pretočne greznice, najmanj enkrat na tri leta in obdelava prevzetega blata iz pretočne greznice na komunalni čistilni napravi, ki je opremljena za prevzem in obdelavo blata.

Obstojećih pretočnih greznic v vseh naseljih občine Izola je 650, iz česar sledi, da mora Komunala Izola letno izprazniti vsaj 217 greznic, za realizacijo triletnega plana. Plan bo realiziran z rednimi odvozi blata s pomočjo dveh temu namenjenih vozil ter pravočasnim predhodnim obveščanjem uporabnikov o načrtovanih odvozih oziroma usklajevanjem terminov.



Če lastniška MKČN ali greznica ni dostopna z vozili izvajalca javne službe in zato prevzem in odvoz blata nista izvedljiva, mora lastnik oziroma upravljavec MKČN ali greznice sam zagotoviti prevzem in odvoz blata ter ga predati izvajalcu javne službe. Izvajalec javne službe v takem primeru pisno potrdi datum in količino prevzetega blata.

3.9 NAČRT IZVAJANJA JAVNE SLUŽBE ZA OBJEKTE, IZ KATERIH SE KOMUNALNA ODPADNA VODA ODVAJA V MALE KOMUNALNE ČISTILNE NAPRAVE IZ PETEGA Odstavka 21. Člena Uredbe o odvajanju in čiščenju komunalne odpadne vode

Malih komunalnih čistilnih naprav, ki bi ustrezale kriterijem petega odstavka 21. člena Uredbe o odvajanju in čiščenju komunalne odpadne vode (v nadaljevanju: Uredba), na območju občine Izola ni zabeleženih.

3.10 NAČIN ZAGOTAVLJANJA OBDELAVE BLATA

Odpadne vode iz območja mesta Izola se prečiščujejo na centralni čistilni napravi Koper, ki je opremljena tudi za sprejem in ravnanje z blatom iz malih komunalnih čistilnih naprav. Blato iz malih komunalnih čistilnih naprav in greznic se torej obdeluje na centralni čistilni napravi Koper, s katero trenutno upravlja Marjetica Koper d. o. o. Njihov načrt ravnanja z blatom je torej skupni načrt, tudi za blato, ki izvira iz občine Izola.

Blato nastaja pri biološkem čiščenju komunalnih odpadnih vod na območju mestne občine Koper in občine Izola. V sekvenčnih bazenih se s pomočjo aktivnega blata in vpihovanja zraka odpadna voda biološko očisti. Pri tem nastaja višek aktivnega blata, ki se ga prečrpa v zgoščevalec. V fazi, ko je v SBR reaktorju iztok očiščene vode, se iz dna bazena črpa odvečno blato. Koncentracija aktivnega blata, ki se ga prečrpava v zgoščevalec, je cca. 0,8-1,2 % suhe snovi. V zgoščevalcu se blato dodatno zgosti in prečrpava na strojno zgoščanje oz. dehidracijo ter na nadaljnje postopke obdelave in zgoščanja. Prevoznik odpadkov odvažata blato na mesto končne dispozicije.

Objekti za predelavo blata so: zgoščevalec blata, objekt za kemično kondicioniranje in strojno zgoščanje blata ter nadstrešnica z zabojniki za hrambo in odvoz blata.

3.11 NAČIN OBVEŠČANJA UPORABNIKOV JAVNE SLUŽBE

Obveščanje uporabnikov javne službe na območju občine Izola poteka na krajevno običajen način: z obvestili na internetni strani Komunale Izola, v občinskem glasilu, z zapisi v priložnostnih zgibankah, s seznanjanjem javnosti na dnevih odprtih vrat, s sodelovanjem na



javnih prireditvah, s člankih v lokalnem časopisju ter z dopisi uporabnikom storitev Komunale Izola. Komunala Izola uporabnike pisno obvešča tudi o predvidenem terminu praznjenja greznic oziroma odvoza blata. Skladno s 25. členom Uredbe mora izvajalec javne službe uporabnike, ki so priključeni na javno kanalizacijo, pisno obveščati o:

- komunalni ali skupni čistilni napravi, na kateri se čisti komunalna ali padavinska odpadna voda, ki se odvaja v javno kanalizacijo, in
- pogojih odvajanja komunalne in padavinske odpadne vode v javno kanalizacijo.

Izvajalec javne službe mora uporabnike, ki so lastniki ali upravljavci nepretočnih greznic, MKČN z zmogljivostjo, manjšo od 50 PE, ali MKČN iz petega odstavka 21. člena zgoraj navedene Uredbe pisno obveščati o:

- komunalni čistilni napravi, na kateri se čisti komunalna odpadna voda iz nepretočnih greznic,
- komunalni čistilni napravi, na kateri se obdeluje blato,
- roku prevzema in drugih pogojih za prevzem komunalne odpadne vode ali blata pri uporabnikih storitev in
- roku in času izvedbe pregledov v skladu s 17. členom Uredbe.

3.12 NAČRT IZVAJANJA POSEBNIH STORITEV IZ DRUGEGA ODSTAVKA 15. ČLENA UREDBE

Načrt izvajanja za posebno storitev odvajanja in čiščenja padavinske odpadne vode, ki se odvaja v javno kanalizacijo s površin, ki niso javne, in za odvajanje in čiščenje industrijske odpadne vode iz javne kanalizacije, je enak kot za objekte, ki so priključeni na javno kanalizacijo, kot je navedeno v točki 3. 6. tega programa.

4 POGOJI IN ČASOVNI NAČRT IZVAJANJA POSAMEZNIH OBVEZNIH STORITEV JAVNE SLUŽBE

Izvajanje javne službe se bo vršilo v skladu z Uredbo, Programom odvajanja in čiščenja komunalne odpadne in padavinske vode 2025–2028 ter planom vzdrževanja, ki ga DE Kanalizacija predstavi v letnem poslovnem načrtu podjetja Komunala Izola d. o. o. Poslovni načrt potrdita tako Nadzorni svet podjetja kot Občinski svet Občine Izola.

Pogoji za izvajanje predvidenih vzdrževalnih in obnovitvenih aktivnosti so pogojeni z letnimi finančnimi sredstvi, ki jih zagotovi Občina Izola kot lastnica javne kanalizacijske infrastrukture v občini Izola.



